

Nieuwe spelregels (3) 2025 – 2028

*

Testregels (2) die we ook
gaan toepassen!

*

Enkele richtlijnen!

Nieuwe spelregels 2025 - 2028

- R 10: Bal bij het net
- R 10.1.2 = **Vorige versie**

Een bal in de richting van de vrije zone van de tegenstander, die het verticaal vlak van het net geheel of gedeeltelijk overschrijdt, en die door de externe ruimte gaat, mag worden teruggespeeld binnen het kader van de reglementaire aanrakingen, op voorwaarde dat...

Nieuwe spelregels 2025 - 2028

- R 10: Bal bij het net
- R 10.1.2 = **Gewijzigd**

De bal, ***komende van de eerste aanraking van de ploeg***, in de richting van de vrije zone van de tegenstander, die het verticaal vlak van het net geheel of gedeeltelijk overschrijdt, en die door de externe ruimte gaat, mag worden teruggespeeld binnen het kader van de reglementaire aanrakingen, op voorwaarde dat...

Nieuwe spelregels 2025 - 2028

- R 10: Bal bij het net
- R 10.1.2.3 = **Nieuw**

De bal, die gespeeld werd in de richting van de vrije zone van de tegenstander, geheel of gedeeltelijk door de externe ruimte, en die **afkomstig is van een tweede of derde aanraking van de ploeg, kan niet teruggespeeld worden** en zal beoordeeld worden als een bal BUITEN, op het moment dat het verticale vlak van het net overschreden wordt.

Nieuwe spelregels 2025 - 2028

➔ R 7.4: Opstelling = **Gewijzigd**

Op het ogenblik dat de bal door de opslaggever wordt opgeslagen, moet iedere ploeg zich binnen haar eigen kamp bevinden (uitgezonderd de opslaggever), in de juiste rotatievolgorde. De spelers van de ploeg die de opslag ontvangt moeten op het ogenblik dat de bal door de opslaggever wordt opgeslagen, in de juiste rotatievolgorde staan.

De spelers van de opslaggevende ploeg zijn echter vrij om op het ogenblik dat de bal door de opslaggever wordt geslagen, gelijk welke positie in te nemen.

Nieuwe spelregels 2025 - 2028

➤ R 7.4: Opstelling = **Gewijzigd:**

De spelers van de opslaggevende ploeg zijn echter vrij om op het ogenblik dat de bal door de opslaggever wordt geslagen, gelijk welke positie in te nemen.

- Deze spelregel is een beetje ongelukkig omdat het lijkt dat je nog steeds moet wachten op de opslag zelf, om je te mogen verplaatsen!?!
- Dit is dus niet nodig, de verplaatsing van de spelers moet gebeuren voor de opslag omdat dit anders kan aanzien worden als scherm!

Nieuwe spelregels 2025 - 2028

- R 12.5: Scherm
- R 12.5.1 & 12.5.2 blijven ongewijzigd
- R 12.5.3 = **Nieuw**

Het is voor gelijk welke speler van de opslaggevende ploeg verboden de handen hoger dan het hoofd te heffen tijdens de opslag, en dit totdat de bal over het net heen is gegaan. Het is aan de 1ste scheidsrechter toegestaan (advies) om via de ploegkapitein een ploeg te verwittigen, indien hij vermoedt dat er opzettelijk een scherm wordt gemaakt.

R 12.5.3 = **Nieuw**

OK



NOT OK



Richtlijnen voor scheidsrechters!

➤ Schermb

De 1^{ste} scheidsrechter moet opletten voor schermvorming tijdens de uitvoering van de opslag wanneer een speler of een groep spelers van het serverende team met hun armen zwaait, springt of zich zijdelings beweegt, of gegroepeerd staat om te voorkomen dat hun tegenstander de opslaggever **en** het traject van de bal ziet totdat de bal het verticale vlak van het net passeert.

Richtlijnen voor scheidsrechters!

➤ Schermbal

Als de opgeslagen bal dus duidelijk te zien is gedurende zijn hele traject, totdat hij het net naar de tegenstander oversteekt, kan het niet als een scherm worden beschouwd. Scheidsrechters moeten zich inspannen om de intenties van de teams, om een scherm te creëren, te voorkomen en vanaf het begin van de wedstrijd te verhinderen dat de teams misbruik maken van de schermregels onder het mom van "tactische strategie".



Richtlijnen voor scheidsrechters!



Schermb

Dus wanneer een team duidelijk gegroepeerd staat met de intentie om een scherm te maken, of spelers met hun handen boven hoofdhoogte zijn, kan de scheidsrechter dit aan het serverende team aangeven door kort te fluiten en hen aan te spreken.



Richtlijnen voor scheidsrechters!

➤ Schermb

Als de ploeg echter herhaaldelijk geen gevolg geeft aan het advies van de scheidsrechter moet hij onmiddellijk na de opslag het scherm afluiten, en niet wachten tot de bal over de groep is gegaan. Het is noodzakelijk dat alle scheidsrechters deze instructies vanaf het begin van de wedstrijden toepassen.

Nieuwe spelregels 2025 - 2028

- **R 12.5.3 = Nieuw:** Het is voor gelijk welke speler van de opslaggevende ploeg verboden de handen hoger dan het hoofd te heffen tijdens de opslag, en dit totdat de bal over het net heen is gegaan.
- Deze volgende video geeft een mooi voorbeeld van handen boven het hoofd op moment van opslag maar op een stand van 4 - 2 in de eerste set raden we aan om nog uitleg te geven i.p.v. dan al te fluiten voor een fout!

Voorbeeld spelregel "scherm"



Nieuwe spelregels 2025 - 2028

- ▶ **R 12.5.1 + 12.5.2 + 12.5.3:** Deze video is een goede combinatie van alle spelregels die “scherm” omschrijven.
- ▶ De volgende video geeft een mooi voorbeeld van spelers die gegroepeerd staan, zich verplaatsen en handen boven het hoofd houden op moment van opslag! Bij een stand van 20 - 18 hopen we dat er al meerdere keren gepraat is hierover en dan mag dit ook afgefloten worden op het einde van een set.

Voorbeeld combinatie spelregels “scherm”





Nieuwe spelregels 2025 - 2028

Onderstaande link is een zeer goede samenvatting van de 3 wijzigingen in de spelregels.

Samen met wat beelden en tips en tricks voor scheidsrechters!

<https://www.youtube.com/watch?v=7QmFbAVC5Y4>



Testregels die we ook gaan toepassen!

➤ **Test 1:**

Opstelling van de ontvangende ploeg tijdens de opslag.

➤ **Test 2:**

Dubbel contact, nieuwe interpretatie.



Opstelling van de ontvangende ploeg tijdens de opslag!

R 7.4: Opstelling = Zoals ze is:

De spelers van de ploeg die de opslag ontvangt moeten op het ogenblik dat de bal door de opslaggever wordt **opgeslagen**, in de juiste rotatievolgorde staan.



Opstelling van de ontvangende ploeg tijdens de opslag!

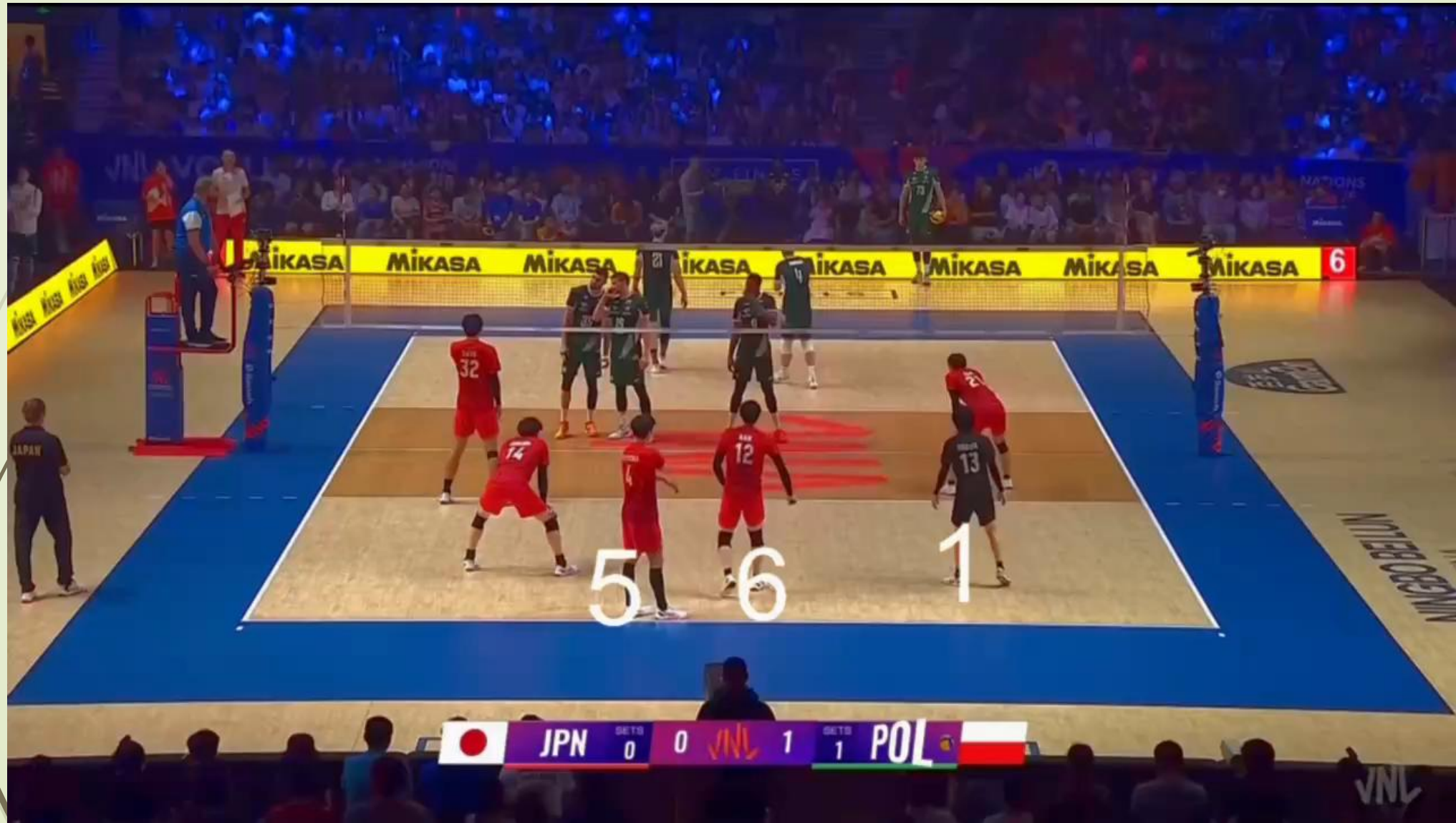
R 7.4: Opstelling = Getest en goedgekeurd :

De spelers van de ploeg die de opslag ontvangt moeten op het ogenblik dat de bal door de opslaggever wordt **opgeworpen**, in de juiste rotatievolgorde staan.

Rotatievolgorde “opslag” vb1



Rotatievolgorde "opslag" vb2





Opstelling van de ontvangende ploeg tijdens de opslag!

- Dit betekent dat de spelers van de ontvangende ploeg direct na de opgooi al mogen bewegen naar hun gewenste positie.
- Het is niet meer nodig om te wachten tot de serveerder de bal raakt bij de opslag.




Opstelling van de ontvangende ploeg tijdens de opslag!

- Het beoordelen van een opstellingsfout van de ontvangende ploeg vindt plaats op het moment dat de opslaggever de bal opgooit. Maar je kan pas fluiten voor een opstellingsfout bij de ontvangende ploeg, als door de serveerder de bal wordt geraakt.
- Een opslagfout (zoals voetfout of verkeerde volgorde) wordt 'eerder' bestraft ook al maakt de tegenstander een opstellingsfout!

Rotatievolgorde “opslag” vb3





Dubbel contact, de nieuwe interpretatie!

Wat we al wisten over regel 9.2:

Kenmerken van de balaanraking:

- De bal mag om het even welk deel van het lichaam aanraken.
- De bal mag noch opgevangen, noch gegooid worden. Hij mag terugbotsen in gelijk welke richting.
- De bal mag verschillende delen van het lichaam aanraken, op voorwaarde dat deze contacten gelijktijdig plaatsvinden.

Dubbel contact, de nieuwe interpretatie!

Wat we al wisten over regel 9.2:

Kenmerken van de balaanraking, uitzonderingen:

- Bij het blokkeren mogen achtereenvolgende contacten door één of meer speler(s) gebeuren, op voorwaarde dat deze contacten tijdens dezelfde actie plaatsvinden;
- Bij de eerste balaanraking van de ploeg mag de bal achtereenvolgens verschillende lichaamsdelen aanraken, op voorwaarde dat die contacten tijdens dezelfde actie gebeuren.

Dubbel contact, de nieuwe interpretatie!

Wat is er getest en goedgekeurd onder regel 9.2:

Kenmerken van de balaanraking:

- **ENG:** When passing the ball between teammates, using an overhand finger action, consecutive contacts with the ball in the hands are allowed, provided they occur during one action.
- **NED:** Bij het spelen van de bal tussen ploeggenoten met een bovenhandse vingerpas, zijn opeenvolgende contacten met de bal in de handen toegestaan, op voorwaarde dat ze plaatsvinden tijdens één enkele actie.

Dubbel contact, de nieuwe interpretatie!

Wat is er getest en goedgekeurd onder regel 9.2:

- Bij een tweede contact van een ploeg, om een pas te geven aan een ploegmaat, wordt het niet als een fout beschouwd als de bovenhandse vingerpas contacten in één actie worden gemaakt.

“Dubbel Contact” vb1



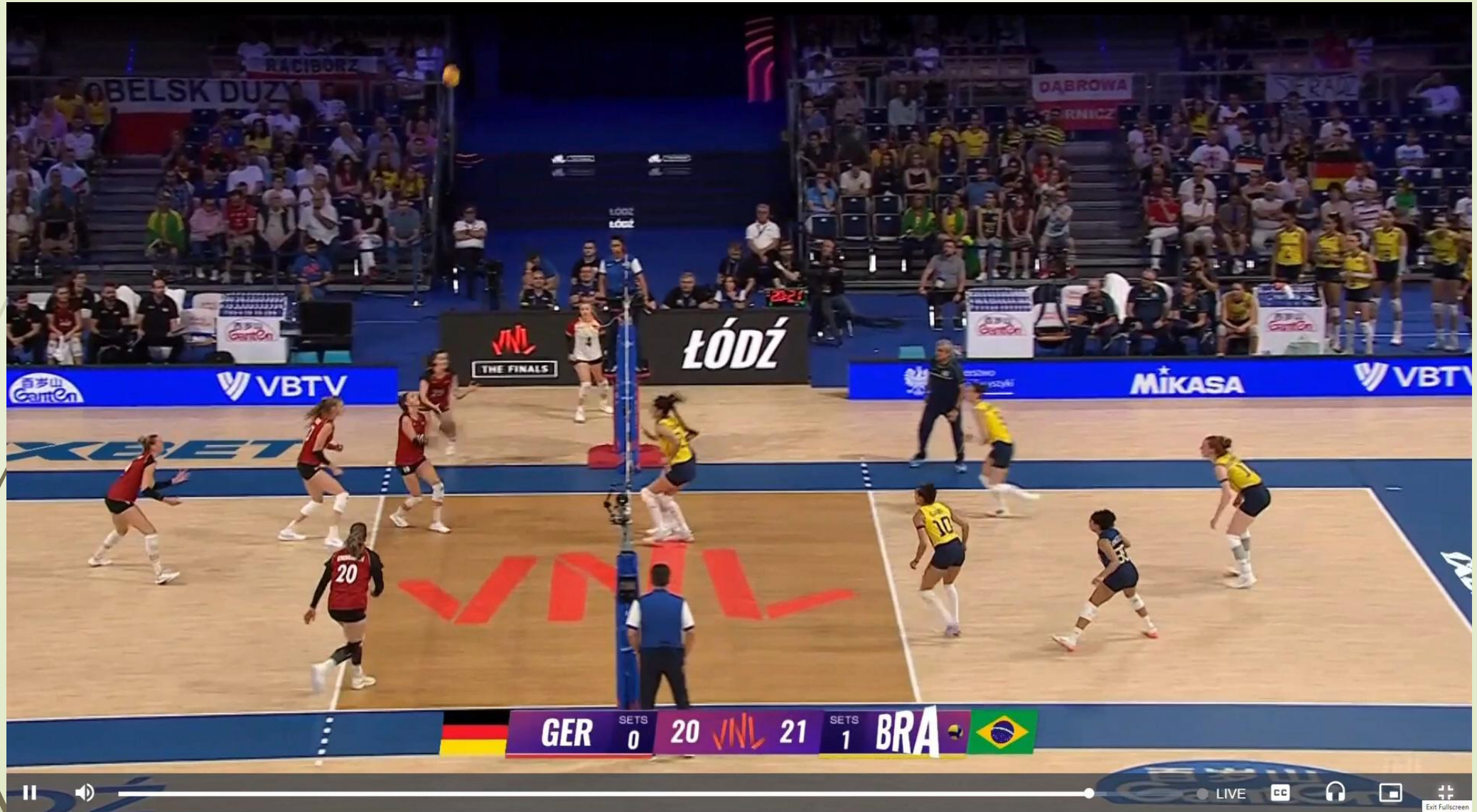
“Dubbel Contact” vb2



“Dubbel Contact” vb3



“Dubbel Contact” vb4





Dubbel contact, de nieuwe interpretatie!

Wat is er getest en goedgekeurd onder regel 9.2:

- Als de bal door de handen van een speler glipt en het hoofd raakt, of zichtbaar meerdere opeenvolgende contacten maakt, is dit wel een dubbelcontact en dus een fout.

“Dubbel Contact” vb5

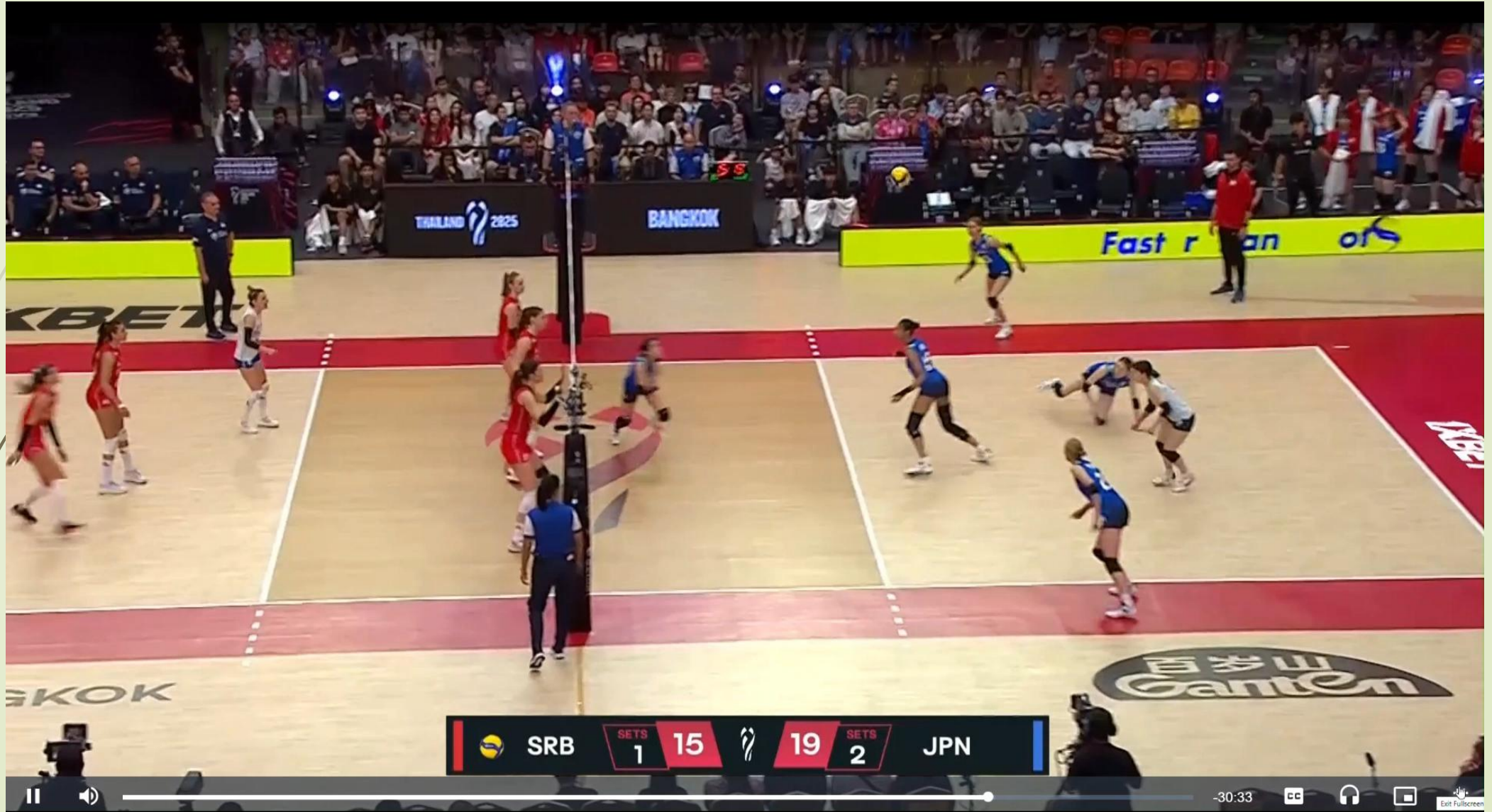


Dubbel contact, de nieuwe interpretatie!

Wat is er getest en goedgekeurd onder regel 9.2:

- Alle voltooide aanvalsacties (wanneer dus de bal van ploeg A naar ploeg B gaat), bij 2^{de} of 3^{de} contact, die met een "dubbel contact" zijn gespeeld, worden beoordeeld als fout omdat het over een aanvalsactie gaat.

“Dubbel Contact” vb6



Dubbel contact, de nieuwe interpretatie!

Wat is er getest en goedgekeurd onder regel 9.2:

- Alle voltooide aanvalsacties, bij 2^{de} of 3^{de} contact, die met een "dubbel contact" zijn gespeeld, worden beoordeeld als fout omdat het over aan aanvalsactie gaat.
- En wat dan met het 1^{ste} balcontact dat via een dubbel contact een voltooide aanvalsactie wordt?

Dubbel contact, de nieuwe interpretatie!



Volleyball Nations League
2025
Frequently Asked Questions
V_04

Update June 6th, 2025

Q: Is a double contact on the first team hit a fault, even if it is an attack hit that goes directly to the opponent's court or is blocked?

A: No. On the first hit of the team, a double contact is not a fault, even if the ball goes directly over the net to the opponent or is blocked. The only exception would be if the contact is *caught or thrown*. This aligns with the principle that the first team hit allows for some irregular contact, including during an attack hit.

Dubbel contact, de nieuwe interpretatie!

Hoe we het samenvatten:

- Als het 2^{de} balcontact als dubbel wordt beoordeeld en de bal rechtstreeks naar het blok van de tegenstander gaat of volledig over het net gaat, is het een fout.
- Als het 2^{de} balcontact als dubbel wordt beoordeeld en de bal rechtstreeks naar de aanvaller gaat en daarna naar het blok, is het geen fout.
- Als het 2^{de} balcontact als dubbel wordt beoordeeld en de bal gelijktijdig wordt geraakt door de aanvaller en de blokkeerder, is het geen fout.

Aanpassing bij de tekens!

➤ Vier aanrakingen:

- De CEV guidelines van 2025 vereenvoudigen de regel voor “vier aanrakingen” (R 9.3.1) door te stellen dat:

Ongeacht of het dezelfde speler is die na het derde balcontact de bal opnieuw raakt óf het een andere speler is die de bal raakt, de fout is vier aanrakingen en dus altijd het officiële teken 18!

